

MaxiBlock Installationsanvisning

Förberedelser och checklista.

Vad som medföljer i doseringskit

- Doseringsdispenser komplett med inbyggd elektronik anslutningsslangar och kabel.
- Väggekonsol doseringsdispenser.
- Transformator 230/24v~
- Diskmedelsgivare (cell)
- Moteringskruv och plugg till väggkonsol och väggklammer .
- Vattenanslutningsnippel 1/8- 6mm.
- Vinklad diskmedelsgenomföring.
- Väggekammer till skyddsslang.
- Buntband.
- Slangklämma 24 mm

Följande verktyg är lämpliga att använda.

- Spårskruvmejsel 3 mm
- Stjärnskruvmejsel 5 mm
- Ringnyckel 10 och 12 mm eller motsvarande
- Sidavbitare
- Liten polygrip griptång
- Borrmaskin med/utan slagfunktion
- Coromantborr 8mm för väggplugg eller ev borr och gängtapp för M5 vid plåt eller maskinmontering.
- Håltagningsborr 22mm el 8mm till plunch 22mm (för givare och diskmedelsgenomföring).
- Håltagningsborr40mm för ev håltagning i ytterplåt.

Övrigt

- Triteringsutrustning
- Ev. Extra kabel, vatten- och diskmedelsslang.
- Ev. 1/2-tum T-koppling och 1/8 muff och ½ inv/utv muffar för vattenanslutning.
- Ev. Filter och avstängningsventil.
- Vägglansch, maskinklisterlapp och Instruktion eller skyddskort.

Monteringsanvisning

Börja med att genomföra en egenkontroll (skriv rapport) på diskmaskinen, vilken doseringsnivåer, temperaturer, vattenflöden mm ev. tidigare leverantör ligger på och vilka produkter som används.

Installation.

Töm maskinen och **stäng av strömmen** på manöverbrytaren samt stäng av **vattenanslutningen**.

Montera dispensern så nära disktanksgenomföringen och diskmaskinen som möjligt. Tillsäker att dispensern ej stöter i diskgodset vid in eller utmatning, underkant på dispensern **ca 400mm upp från diskbänk**.

Planera för diskmedelsgenomföringen. Kontrollera att diskmedelsslängen löper fram till disktanken i rak linje **utan att någon vattenansamling** bildas. Innan ni borrar för diskmedelsgenomföring kontrollera att inga kabinskarvar, ledningar eller annat löper mellan tank och ytterplåt. Kontrollera även insidan i diskcabinen så att silplåtar och inredning inte påverkas av genomföringen och att den placeras ovan vattenlinjen. Kontrollera att genomföringen räcker igenom både ytterplåt och diskcabin. Borra från insidan utåt, använd skärvätska. Torka bort metall spån. Montera genomföringen använd gummi-packningarna på båda sidor om diskcabinen. Om möjligt låt kabelskyddsslängen löpa in i diskmaskinen, dra ev. ut vattenanslutningen igen till lämplig **varmvatten** anslutning. Kopplas utrustningen till kallvatten så fördubblas doseringstiden, se nedan! Om vattenanslutning saknas använd en ½ tum T-koppling anslut en förminskings muff till 1/8, montera ev. avstängningsventil och eller filter här innan 1/8 nippel. Montera sedan kabelskyddshållaren ca 15 cm från dispenserns undersida den **låser** ner hållaren mot väggkonsolen.

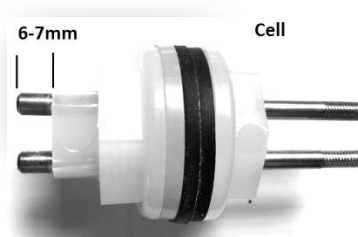
Elanslutning.

Kontrollera igen att maskinen är fränslagen och strömlös. Borra hål för diskmedelsgivaren (cellen) den ska monteras på plan yta i botten av tanken. Kontrollera att inga skarvar eller anslutningar finns på undersidan innan ni borrar. Montera kabeln (vit grå) på givaren. Trä på gummipackningen och stick sedan upp den genom tanken lägg på nästa packning dra sedan på muttern. **Stiften** på diskmedelsgivaren ska inte sticka upp mer än **5-6mm** justera om det behövs genom att trycka med ett plant verktyg lägg en liten ringnyckel i mellan som distans, så att inte stiften pressas ner för långt.



Jumper J1 på kretskortet ska vara **OFF** vid användning av givare med 6mm stift.

Doseringen ska kopplas så att den aktiveras samtidigt som diskpumpen i diskmaskinen, detta för att uppnå en korrekt dosering. Anslut transformatorns 230v sida till angiven utgång i diskmaskinen om sådan finns, se vidare i diskmaskinsmanualen. **Saknas utgång** i diskmaskinen anslut då till en utgående fas från kontaktorn till diskpumpen samt nolla på plint (blå kabel). Använd gärna en säkring på fasen (500mA). Doseringen kan även anslutas till 24v-AC utgång om sådan finns. Obs! Diskmaskiner med konduktivitetnivåvakter typ **Granuldisk** rekommenderas att använda transformator och maskinens 230v utgång. Störning från nivåvakten påverkar doseringsfunktionen. Transformator förhindrar också doseringsstörningar från ex strömläckage från tankelement. Transformatorn är även utrustad med överbelastningsskydd. Vid strömlöst läge i min 10 sekunder, nollställs skyddet.



Slå på maskinen och fyll upp med vatten. **Viktigt!** Kontrollera nu att inget vattenläckage förekommer från diskmedelsgivaren, tankgenomföringen, vattenanslutningar både innanför utanför diskmaskin och doseringskabinett.

Provkörning

Slå på diskmaskinen fyll upp med vatten **vänta tills tanktemperaturen är korrekt**, 55-60C grader.

Larminställning på ny **doseringsutrustning v2,6 - v2,7**. Dessa utrustningar summerar larmtiden över flera diskcykler. Max 4 minuter (220sek) Lämpligt larmläge är "kl 12.00 på larmpotentiometern" då överlappar larmtiden flera diskomgångar, samtidigt som doseringen har möjlighet att under längre tid genom att låta många korta pulser nå förinställt bör värde och på detta vis nå en jämnare diskmedelsnivå i disktanken. Typisk riktvärde för varmvatten ansluten doseringsutrustning är **uppfyllnadstiden** för diskmedel är 1sekund per liter vatten i disktanken. En WD6 med 50 liter disktank ger ca 50 sekunder uppfyllnadsdosering, Dubblera tiden vid kallvattenanslutning. Maxiblock Classic uppskatta halva tiden i båda fallen. ½ sekund per liter vatten.

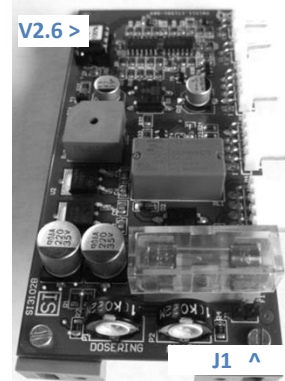


Larmfunktionen i v2.6 fungerar så att om inte inställt doseringsvärde uppnås inom den totala larmtiden (över flera diskcykler) aktiveras larmet. Larmet signalerar då i 10 sekunder sedan pulsdoserar utrustningen 1 sek pausar 10sek (v2,7= 5sek) i ett fast intervall tills processorn känner av en liten ökning av diskmedelhalten. Doseringsutrustningen övergår till den ordinarie pulsdoseringen med långa till korta pulser. Sker ingen förändring (bytas ej kapsel) så upprepas 10 sekunders signalen vid varje ny start.

- **En ny version är under utveckling (v2.8) där larmsignalen nollställs efter varje larmtillfälle. Doseringen börjar sedan dosera utan en larmsignal på 10 sekunder.**

Ställ doseringsregulatorn på **"kl 12"** för en dosering på ca 1g/l vatten eller en titrering på 5 droppar. När temperaturen i disktanken är korrekt sätt avlägsna locket på flaskan och vänd ner flaskan med öppningen nedåt i dispensern. Starta maskinen kör ett program till doseringsutrustningen slutar att dosera avläs nivån genom att bryta diskcykeln och ta ett vattenprov. Räkna med en droppe högre värde vid titrering än vad som blir fallet vid påkommande repetition.

Informera och utbilda personalen om hur systemet fungerar och vilka skyddsföreskrifter som gäller. Överlämna säkerhetsdatablad och skyddskort och hänvisa till hemsida för ytterligare information..



Twindose ansluts enligt ovan utnyttja befintlig torkmedelpump, men med tillägget att man får ersätta originalfjädrar i N6 torkmedelpump mot hårdare dito, både på in- och utgång. Vi föreslår att en slangpump med backventil installeras. Den kopplas till angiven slutskölningsutgång eller parallellt med maskinens magnetventil. Kontrollera pumpens matningsspänning överensstämmer med diskmaskinens. 24v eller 230v. Doseringen i 6/4 slang är typisk 5cm per diskback för MaxiDry torkmedel. Kontrollera ev. vatten flöde.

Övrigt

Extern ljud eller ljussignal finns att hämta på den sista utgången på kretskortet 24DC 200mA.

Extern nivåvaktsingång för torkmedel, känner på mekanisk brytare eller via konduktivitet.

VIKTIGT!

Kontrollera alltid de övriga parametrarna för diskmaskinen vattenförbrukning sköljresultat mm så optimalt resultat uppnås, gör ett tidigt återbesök, följ upp resultatet med en egenkontroll, se efter läckage mm.

Har ni några frågor kontakta Diskbolaget på tfn. 040 405980 eller 0709 248200.

Med vänlig hälsning
Diskbolaget

Reservdelistsa doseringsutrustning V3 och Twindose

- Art nr 77500 Doseringsdispenser komplett Dark Marble
- Art nr 77501 Doseringsdispenser komplett Blu
- Art nr 77502 Doseringsdispenser komplett White
- Art nr 77600 Vaggkonsol (ryggplatta) rostfri.
- Art nr 77601 TransformatorVA10 230/24v~
- Art nr 77602 Diskmedelsgivare (cell) Inventerad Viking
- Art nr 77603 Vattenanslutningsnippel R1 rak 1/8- 6mm utv gängad till magnetventil
- Art nr 77604 Vattenanslutningsnippel vinklad 1/8- 6mm utv gängad till magnetventil
- Art nr 77605 Vattenanslutningsnippel vinklad 1/8- 6mm inv gängad till spraymunstycke.
- Art nr 77606 Spaymunstycke 4 lit/min, fulljet
- Art nr 77607 Frontpanel Diskbolalet
- Art nr 77608 Frontpanel Rhima
- Art nr 77609 Säkerhetsbrytare för kapsel.
- Art nr 77610 Magnetventil inkl spole 24vAC 10VA
- Art nr 77611 Kabinett DarkMarble
- Art nr 77612 Kabinett Blue
- Art nr 77613 Kabinett White
- Art nr 77614 Kretskort med E-prom v2.6
- Art nr 77615 E-prom v2.6
- Art nr 77616 E-prom v2.2 100%
- Art nr 77617 Svart vattenslang 6mm PA 4m
- Art nr 77618 Diskmedelsslang 18/23 10m
- Art nr 77619 Skydds slang svart 17mm 2,5m
- Art nr 77620 Skydds slangsgenomböring 17mm med kontramutter Vinklad diskmedelsgenomböring.
- Art nr 77621 Vaggklammer till skydds slang.
- Art nr 77622 Slangklämma rostfri 24 mm
- Art nr 77623 RF Skruvset torx M3x8mm och M2,5 x 8mm till kretskort, magnetventil.
- Art nr 77624 Flatsift set isolerad till magnetventil, säkerhetsbrytare.
- Art nr 77625 Kontaktset till kretskort inkl stift. 5 och 2 ledare. (10 st)
- Art nr 77626 Jumper, kretskortsbygel. 10 st
- Art nr 77627 TwinDose torkmedels set. Probe, o-ringar, skruv, ringhylsor, slanganslutning mm
- Art nr 77628 Twindose frontpanel.

EXTRA

- Art nr 77629 Strypventil 1/8
- Art nr 77630 Vattenfilter instick 6mm 1/8
- Art nr 77631 Ecolab/Diversey 1/8 övergångsnippel 1/8
- Art nr 77632 Extra lång diskmedelsgenomböring, vinklad, rostfri
- Art nr 77633 Dunkrör med nivåvakt, 45cm

